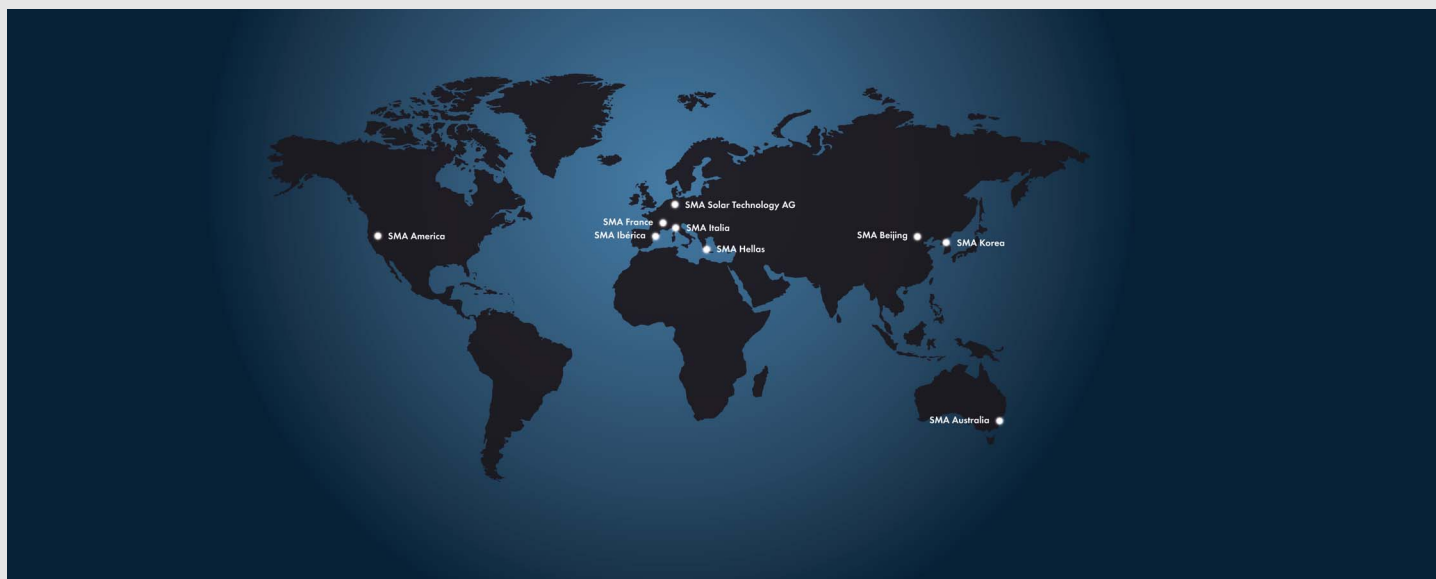


# Lokalen FTP-Server einrichten

Einrichten eines lokalen FTP-Servers zum Empfang der PV-Anlagendaten per FTP-Push-Funktion der **SUNNY WEBBOX**.



## Inhalt

---

Diese Anleitung beschreibt, wie Sie mit dem Programm „FileZilla Server version 0.9.31 beta“ einen FTP-Server auf Ihrem Computer installieren und einrichten. „FileZilla Server“ ist eine OpenSource Software, die Sie frei im Internet herunterladen können (siehe <http://filezilla-project.org>). Die Schritte zum Einrichten des FTP-Servers sind speziell für FileZilla Server beschrieben. Andere FTP-Server-Software zum Einsatz auf einem lokalen Rechner oder auf einem Internet-Server ist ähnlich einzurichten.

Weiterhin beschreibt diese Anleitung, wie Sie die FTP-Push-Funktion der Sunny WebBox einrichten und testen. Dieser zweite Teil der Anleitung beschreibt, wie Sie die Sunny WebBox einstellen und ist für jeden FTP-Server gültig.

# 1 Voraussetzungen

---

Damit Sie die Daten Ihrer PV-Anlage mit der FTP-Push-Funktion der Sunny WebBox auf einen lokalen FTP-Server laden können, müssen folgende Voraussetzungen erfüllt sein:

- Sie besitzen gute Kenntnisse im Umgang mit Ethernet Netzwerken.
- Sie besitzen eine PV-Anlage, an die eine Sunny WebBox angeschlossen ist.
- Die Sunny WebBox muss an ein Ethernet Netzwerk angeschlossen und in Betrieb sein.
- Sie besitzen die Zugangsdaten für die Benutzergruppe „Installateur“ der Sunny WebBox.
- Die FTP-Push-Funktion der Sunny WebBox ist nicht aktiv.
- Sie haben Schreibrechte auf der Festplatte Ihres Computers.

## 2 FileZilla Server installieren und einrichten

---

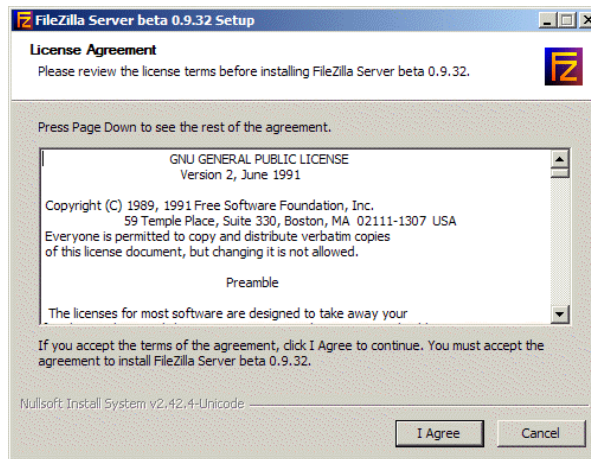
### 2.1 FileZilla Server installieren

Bei der Installation eines FTP-Server im Netzwerk müssen Sie Sicherheitsvorkehrungen treffen, um den FTP-Server vor unbefugtem Zugriff von Dritten zu schützen. Wenn Sie Fragen zur Sicherheit in Ihrem Netzwerk haben, dann wenden Sie sich an Ihren Netzwerkadministrator.

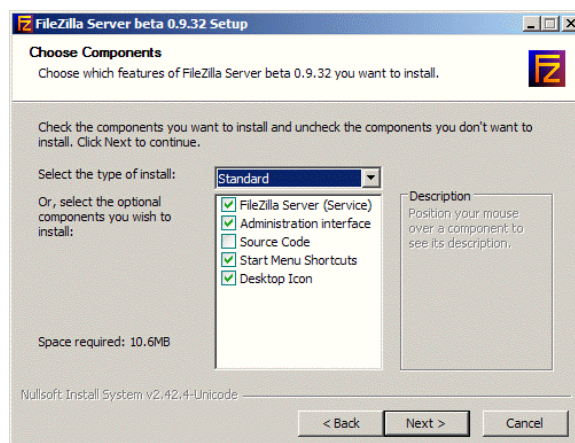
Diese Anleitung gilt für die FileZilla Server-Version 0.9.31 beta. Bei neueren Versionen des FileZilla Servers sind wahrscheinlich die Bezeichnungen ähnlich und somit wiedererkennbar. Wenn Sie Fragen zur Installation und Konfiguration des FTP-Servers haben, dann wenden Sie sich an Ihren Netzwerkadministrator.

1. Aktuelle FileZilla Server-Version aus dem Internet unter <http://filezilla-project.org> herunterladen.
2. Installationsprogramm von „FileZilla Server“ starten.
  - Der Setup-Assistent von „FileZilla Server“ startet.

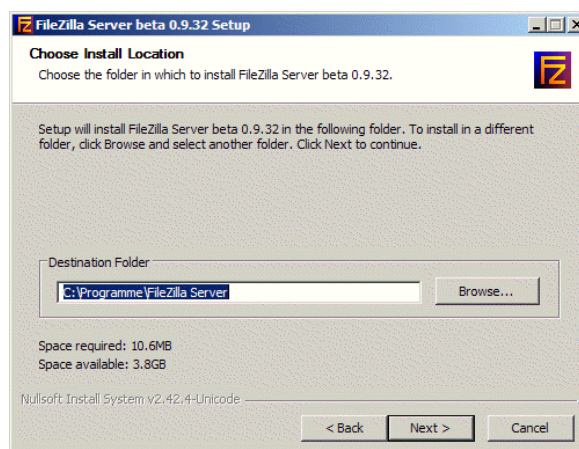
3. [I Agree] wählen, um Lizenzvereinbarung zu akzeptieren.



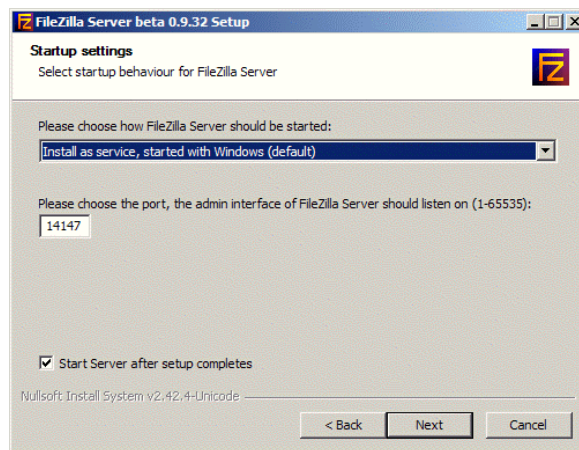
4. Standardinstallation wählen und [Next >] wählen.



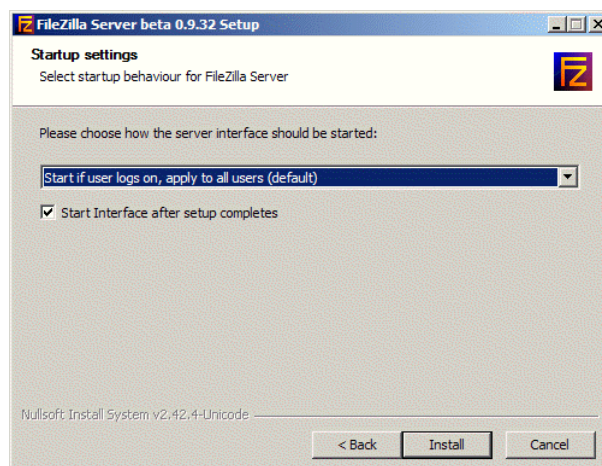
5. Zielverzeichnis wählen, unter dem das Programm FileZilla Server installiert werden soll und [Next>] wählen.



6. Startmodus „Install as service, started with Windows (default)“ von FileZilla wählen und den Port „14147“ eintragen. Dieser Wert ist standardmäßig eingestellt.



7. Startmodus „Start if user logs on, apply to all users (default)“ der Schnittstelle vom Server wählen und [Install] wählen. Dieser Wert ist standardmäßig eingestellt.



- Die Installation von FileZilla Server startet.

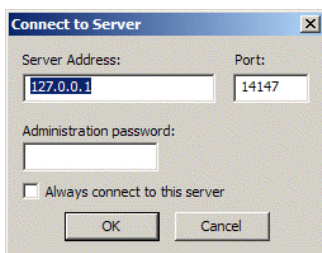
8. Wenn die Installation abgeschlossen ist, [Close] wählen.

- FileZilla Server ist installiert.

## 2.2 FileZilla Server einrichten

1. „FileZilla Server“ starten.

Das Fenster „Connect to Server“ öffnet sich.



2. Im Fenster „Connect to Server“ folgendes einstellen:

Feld	Einstellungen
„Server Adress“	127.0.0.1
„Port“	14147
„Administration password“	Administrator-Passwort des FTP-Servers festlegen.

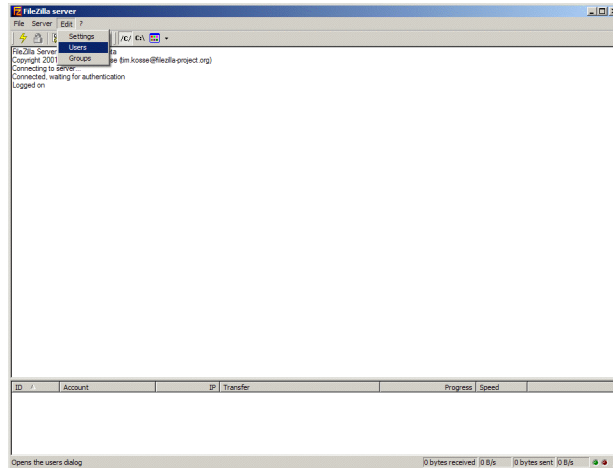
### Qualität von Passwörtern

Um die Sicherheit Ihres Passwortes zu erhöhen, achten Sie bei der Wahl des Passwortes auf folgende Punkte:

- Passwort mit mindestens 8 Zeichen wählen. Je länger ein Passwort ist, desto sicherer ist es.
- Keine Namen oder bekannte Begriffe wählen (zum Beispiel „Hund“, „Katze“, „Haus“).
- Keine Daten als Passwort wählen, die mit Ihnen in Verbindung stehen (zum Beispiel Namen von Personen oder Haustieren, Personal- oder Identifikationsnummern, Autokennzeichen).
- Keine Namen oder Bezeichnungen wiederholen (zum Beispiel „HausHaus“, „KatzeKatze“).
- Kombination aus Groß- und Kleinbuchstaben, Sonderzeichen und Zahlen verwenden.
- Keine Zahlen- oder Buchstabenkombinationen verwenden, die hintereinander auf der Tastatur liegen (zum Beispiel „12345“, „qwertz“).

3. [OK] wählen.

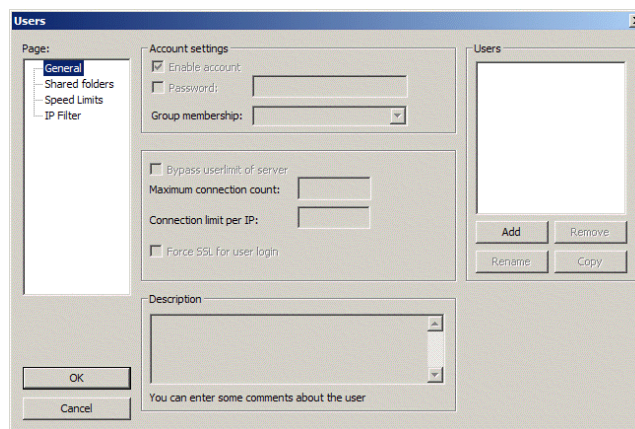
- ☑ Das Hauptfenster von FileZilla Server öffnet sich.



## Benutzerkonto einrichten

4. Im Hauptmenü „Edit > Users“ wählen.

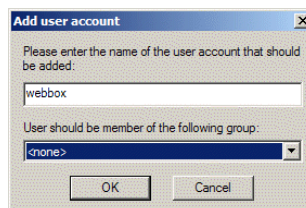
- ☑ Das Fenster „Users“ öffnet sich.



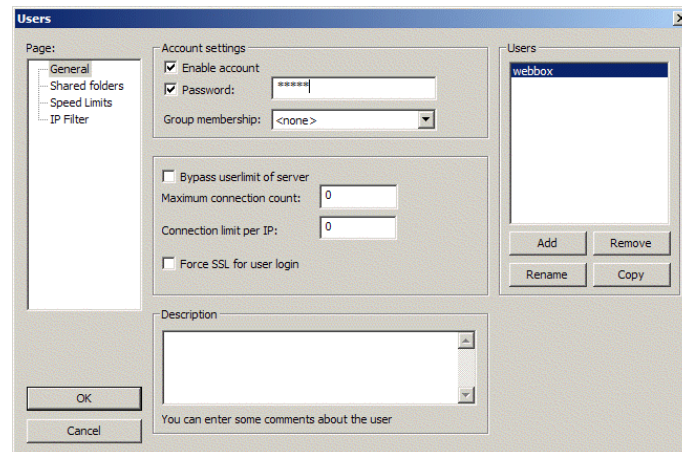
5. Im Bereich „Pages:“ „General“ wählen.

6. Im Bereich „Users“ [Add] wählen.

- ☑ Das Fenster „Add user account“ öffnet sich.



7. Name „webbox“ für das Benutzerkonto eingeben.
8. [OK] wählen.
9. Im Fenster „users“ unter dem Bereich „Account settings“ das Kästchen „Enable account“ anwählen.
10. Im Eingabefeld „Password“ ein Passwort festlegen, mit dem sich die Sunny WebBox am FTP-Server anmelden wird.



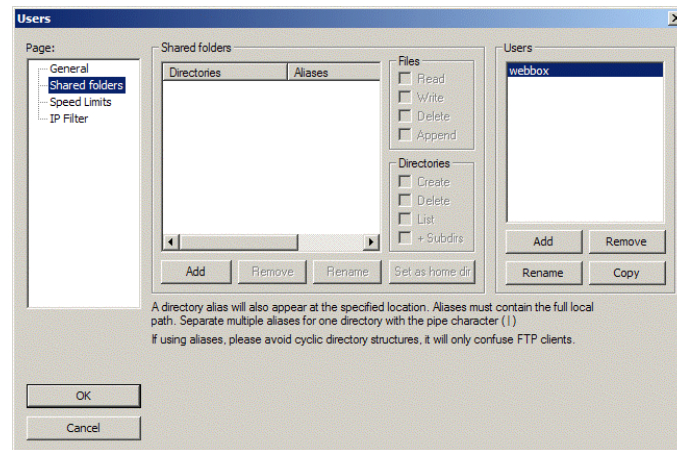
### Qualität von Passwörtern

Um die Sicherheit Ihres Passwortes zu erhöhen, achten Sie bei der Wahl des Passwortes auf folgende Punkte:

- Passwort mit mindestens 8 Zeichen wählen. Je länger ein Passwort ist, desto sicherer ist es.
- Keine Namen oder bekannte Begriffe wählen (zum Beispiel „Hund“, „Katze“, „Haus“).
- Keine Daten als Passwort wählen, die mit Ihnen in Verbindung stehen (zum Beispiel Namen von Personen oder Haustieren, Personal- oder Identifikationsnummern, Autokennzeichen).
- Keine Namen oder Bezeichnungen wiederholen (zum Beispiel „HausHaus“, „KatzeKatze“).
- Kombination aus Groß- und Kleinbuchstaben, Sonderzeichen und Zahlen verwenden.
- Keine Zahlen- oder Buchstabenkombinationen verwenden, die hintereinander auf der Tastatur liegen (zum Beispiel „12345“, „qwertz“).

## Allgemeine Ablage für den FTP-Server einrichten

11. Im Bereich „Pages“ den Unterbereich „Shared folders“ wählen.



12. Im Unterbereich „Shared folders“ [Add] wählen.

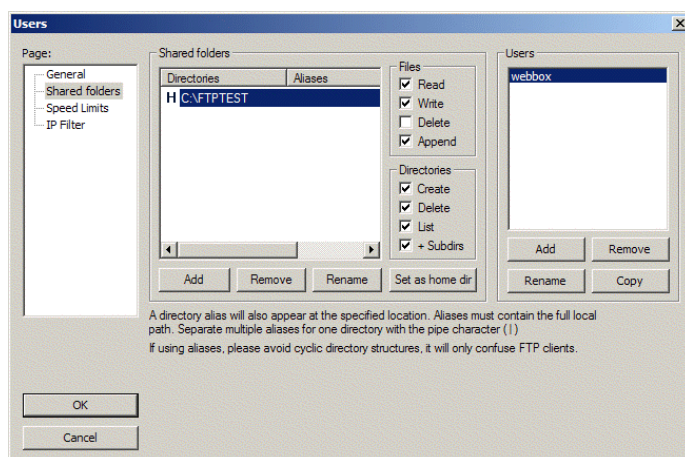
Das Fenster „Ordnersuche“ öffnet sich.

13. Ordner wählen, unter dem der FTP-Server die von der Sunny WebBox empfangenen Daten ablegen soll.

14. Im Feld „Directories“ den gewählten Ordner markieren und „Set as home dir“ wählen.

15. Im Bereich „Shared folders“ für den eben ausgewählten Ordner folgende Schreibrechte und Leserechte vergeben:

Bereich	Feld	Einstellungen
„Files“	„Read“	<input checked="" type="checkbox"/>
	„Write“	<input checked="" type="checkbox"/>
	„Delete“	<input type="checkbox"/>
	„Append“	<input checked="" type="checkbox"/>
„Directories“	„Create“	<input checked="" type="checkbox"/>
	„Delete“	<input checked="" type="checkbox"/>
	„List“	<input checked="" type="checkbox"/>
	„+Subdirs“	<input checked="" type="checkbox"/>



16. [OK] wählen.

- Der FTP-Server ist eingerichtet und aktiv. Sie können nun die FTP-Push-Funktion der Sunny WebBox einrichten und testen.

## 3 FTP-Push der WebBox einrichten und testen

1. Auf der Startseite der Sunny WebBox als Installateur anmelden.
2. „WebBox > Einstellungen > Datenübertragung“ wählen.
3. Im Bereich „FTP-Push Einstellungen“ „FTP-Push Service verwenden“ auf „ja“ setzen.  
 Erweiterte Eingaben sind nun möglich.
4. Im Feld „FTP Server“ die IP-Adresse des Computers eingeben, auf dem FileZilla Server installiert ist (z. B. 10.12.13.75). Im Feld „Port“ „21“ eingeben.
5. Im Feld „Upload Verzeichnis“ „/“ eingeben.
6. „Authentifizierung verwenden“ auf „ja“ setzen.  
 Erweiterte Eingaben sind nun möglich.
7. Im Feld „Benutzername“ „webbox“ eingeben.
8. Im Feld „Passwort“ das Passwort eingeben, das Sie beim Anlegen des Benutzerkontos für den Nutzer „webbox“ eingegeben haben (siehe Seite 7).

FTP-Push Einstellungen	
FTP-Push Service verwenden:	<input checked="" type="radio"/> ja <input type="radio"/> nein
FTP Server:	<input type="text" value="10.12.13.75"/> Port: <input type="text" value="21"/>
Upload Verzeichnis:	<input type="text" value="/"/>
Authentifizierung verwenden:	<input checked="" type="radio"/> ja <input type="radio"/> nein
Benutzername:	<input type="text" value="webbox"/> Passwort: <input type="password" value="....."/>
FTP Verbindung testen:	<input type="button" value="testen"/>

9. Im Feld „FTP Verbindung testen“ die Schaltfläche [testen] wählen.  
 Die Sunny WebBox schickt eine Testdatei zum FTP-Server.
10. Prüfen, ob die Sunny WebBox die Testdatei erfolgreich in das Zielverzeichnis des FTP-Servers übertragen hat.
11. Wenn die Sunny WebBox die Testdatei nicht erfolgreich übertragen hat, die Konfiguration von „FileZilla Server“ und der Sunny WebBox prüfen. Gegebenenfalls Einstellungen von FileZilla Server und der Sunny WebBox anpassen. Gegebenenfalls den Netzwerkadministrator verständigen und nach Netzwerkeinstellungen fragen.
12. Wenn die Sunny WebBox die Testdatei erfolgreich übertragen hat, Inhalt der gesendeten Testdatei mit den Daten Ihrer Sunny WebBox vergleichen (siehe Sunny WebBox Anleitung).  
 Die FTP-Push Funktion ist eingerichtet.

## 4 Fehlersuche

---

Die Ereignisliste der Sunny WebBox und die Benutzeroberfläche von „FileZilla Server“ zeigen Fehler an, die bei der Übertragung von Daten mit der FTP-Push-Funktion auftreten können.

### Ereignisliste der Sunny WebBox aufrufen

1. An Sunny WebBox anmelden.
2. „WebBox > Ereignisse“ wählen.

### Ereignisliste des FTP-Servers aufrufen (Windows)

Damit die Ereignisliste von „FileZilla Server“ Meldungen aufzeichnet, muss die Benutzeroberfläche von „FileZilla Server“ gestartet sein.

1. „Start > Programme > FileZilla Server > Start FileZilla Server“ wählen.
  - Der FTP-Server läuft.
2. „Start > Programme > FileZilla Server > FileZilla Server Interface“ wählen.
  - Das Anmeldefenster von „FileZilla Server“ öffnet sich.
3. [OK] wählen.
  - Die Benutzeroberfläche ist gestartet.

Wenn Sie das Fenster der Benutzeroberfläche minimieren, dann zeigt der Infobereich der Taskleiste ein Icon. Um die Benutzeroberfläche anzuzeigen, wählen Sie mit der rechten Maustaste das Icon an und wählen den Listeneintrag [Restore].

Problem	Ursache und Behebung
Die Sunny WebBox lädt keine Daten auf den lokalen FTP-Server.	<ul style="list-style-type: none"> <li>• Fehler 530: Falsches Passwort oder falschen Benutzernamen eingegeben.               <ul style="list-style-type: none"> <li>- Prüfen Sie, ob Passwort und Benutzername in WebBox und „FileZilla Server“ jeweils identisch eingegeben sind.</li> </ul> </li> </ul>
	<ul style="list-style-type: none"> <li>• Fehler 550: Keine Berechtigung, um Daten in den Zielordner zu schreiben oder Ordner nicht gefunden. Zielordner auf dem FTP-Server nicht gefunden.               <ul style="list-style-type: none"> <li>- Prüfen Sie, ob der im Bereich „Shared folders“ eingestellte Zielordner auf dem FTP-Server existiert. Dieser Ordner ist das Home-Directory und ist mit einem „H“ markiert – siehe Abschnitt „Allgemeine Ablage für den FTP-Server einrichten“ (Seite 8).</li> </ul> </li> </ul> <p>Schreibrechte und Leserechte des Zielordners sind falsch eingestellt.</p> <ul style="list-style-type: none"> <li>- Stellen Sie die Schreibrechte und Leserechte des Zielordners ein – siehe Abschnitt „Allgemeine Ablage für den FTP-Server einrichten“ (Seite 8).</li> </ul>
	<ul style="list-style-type: none"> <li>• Fehler 10060: Die Sunny WebBox kann sich nicht mit dem FTP-Server verbinden. Dieser Fehler steht nur in der Ereignisliste der Sunny WebBox.               <ul style="list-style-type: none"> <li>- Prüfen Sie, ob der FTP-Server läuft. Wenn der FTP-Server nicht läuft, dann starten Sie ihn. Wählen Sie „Start &gt; Programme &gt; FileZilla Server &gt; Start FileZilla Server“.</li> </ul> </li> </ul>
	<ul style="list-style-type: none"> <li>• Fehler 11001: Netzwerkfehler – der FTP-Server kann sich nicht mit dem Netzwerk verbinden. Dieser Fehler steht nur in der Ereignisliste von „FileZilla Server“.               <ul style="list-style-type: none"> <li>- Prüfen Sie, ob Ihre Firewall verhindert, dass sich der FTP-Server mit dem Netzwerk verbindet.</li> <li>- Fragen Sie Ihren Netzwerkadministrator und ändern Sie gegebenenfalls die Einstellungen Ihrer Firewall.</li> </ul> </li> </ul>