



Notice résumée de mise en service  
**SUNNY HOME MANAGER**



HoMan-IS-fr-1.5 | Version 1.5



**ATTENTION**

**Risque de blessure dû à des câbles posés incorrectement**

Des câbles posés incorrectement peuvent causer des blessures par trébuchement.

- Posez les câbles de manière à ce que personne ne puisse marcher dessus ou bien se prendre les pieds dedans.

**PRUDENCE**

**Endommagement du Sunny Home Manager dû à la pénétration d'humidité**

Le Sunny Home Manager n'est pas protégé contre les éclaboussures d'eau.

- N'utilisez le Sunny Home Manager qu'à l'intérieur dans un environnement sec.

**3 MATÉRIEL REQUIS**

Pour la mise en service, vous avez besoin des éléments suivants compris dans le contenu de livraison :

- 1 Sunny Home Manager
- 1 bloc d'alimentation
- 1 câble réseau
- 2 vis
- 2 chevilles
- 6 autocollants
- 3 fiches à 4 pôles

Si vous utilisez un SMA Energy Meter dans votre Sunny Home Manager, il vous faudra le matériel supplémentaire suivant (non contenu dans la livraison) :

- 1 câble réseau

Si vous raccordez le Sunny Home Manager à un compteur d'énergie avec interface S0, il vous faudra le matériel supplémentaire suivant (non contenu dans la livraison) :

- Par compteur d'énergie 1 câble avec un minimum de 2 conducteurs, section : 0,2 mm<sup>2</sup> à 1,5 mm<sup>2</sup>, longueur maximale du câble : 30 m

Si vous raccordez le Sunny Home Manager à un compteur d'énergie avec interface D0, il vous faudra les accessoires suivants (non contenus dans la livraison) :

- Par compteur d'énergie 1 câble avec tête de lecture optique et fiche à 4 pôles

**4 PRÉPARATION**

1. Le cas échéant, mettez en service le Plugwise Stretch avec de prises radiocommandées Circle de Plugwise et enregistrez-les dans l'application Plugwise (voir instructions du fabricant). Vous pouvez ajouter par la suite les prises radiocommandées Plugwise souhaitées dans votre installation Sunny Home Manager.
2. Déterminez le site d'installation du Sunny Home Manager. Respectez les exigences relatives au lieu de montage (voir les instructions d'installation du Sunny Home Manager sur [www.SMA-Solar.com](http://www.SMA-Solar.com)).
3. Le cas échéant, branchez les prises radiocommandées SMA sur une prise de courant et réglez, sur chaque prise radiocommandée, le NetID de l'installation photovoltaïque (voir instructions d'installation du Sunny Home Manager sur [www.SMA-Solar.com](http://www.SMA-Solar.com)). Par ce moyen, vous pouvez enregistrer les prises radiocommandées SMA en même temps que le Sunny Home Manager.
4. Notez les numéros de série de tous les appareils SMA possédant BLUETOOTH ou une interface Speedwire et, le cas échéant, le numéro de série des prises radiocommandées Plugwise. Dans le cas des prises radiocommandées, notez en plus la charge que vous souhaitez affecter à chaque prise. Cela facilitera l'enregistrement de votre installation dans le Sunny Portal.

**1 REMARQUES RELATIVES À CE DOCUMENT**

**Champ d'application**

Ce document s'applique au type d'appareil « HM-BT-10.GR2 » (Sunny Home Manager) à partir du pack de logiciel 1.12.

Vous trouverez la version actuelle de ce document, correspondant à la version actuelle du logiciel des produits, sur [www.SMA-Solar.com](http://www.SMA-Solar.com). Ce document ne remplace pas la documentation relative aux éventuels appareils Plugwise en présence.

**Groupe cible**

Ce document s'adresse au personnel qualifié. Les opérations décrites dans ce document doivent être réalisées uniquement par des personnes possédant les qualifications requises. Le personnel qualifié doit posséder les qualifications suivantes :

- Formation à l'installation et à la mise en service d'appareils électriques
- Connaissance des normes et directives pertinentes

**Utilisation conforme**

Le Sunny Home Manager est un appareil de gestion de l'énergie dans les foyers équipés d'une installation photovoltaïque. Le Sunny Home Manager remplit essentiellement les tâches suivantes :

- Lecture des données des compteurs d'énergie et des données des appareils SMA avec BLUETOOTH ou l'interface de communication Speedwire ainsi que des prises radiocommandées Plugwise.
- Pilotage de charges basé sur les prévisions en matière de gestion de l'énergie via différentes interfaces
- Envoi des données au Sunny Portal
- Prise en charge en cas d'optimisation d'autoconsommation
- Limitation de l'injection de puissance active

Le produit doit être utilisé uniquement en intérieur.

Le Sunny Home Manager doit être employé exclusivement avec des appareils compatibles (liste des appareils compatibles, voir instructions d'installation du Sunny Home Manager sur [www.SMA-Solar.com](http://www.SMA-Solar.com)). Pour des raisons de sécurité, il est strictement interdit d'apporter des modifications au produit ou d'installer des composants qui ne sont pas expressément recommandés ni distribués par SMA Solar Technology AG pour ce produit.

Utilisez ce produit exclusivement en conformité avec la documentation fournie ainsi que les normes et directives en vigueur sur le site. Toute autre utilisation risque de provoquer des dommages corporels ou matériels.

Ne montez pas le Sunny Home Manager dans des installations dans lesquelles se trouve une Sunny WebBox.

Les documents joints font partie intégrante du produit. Les documents doivent être lus, respectés et rester accessibles à tout moment. **Avant d'installer ou d'utiliser le produit, veuillez lire et suivre toutes les instructions et les consignes de sécurité de ce document et des instructions d'utilisation et d'installation du Sunny Home Manager disponibles sur le site [www.SMA-Solar.com](http://www.SMA-Solar.com).**

**Déclaration de conformité**

SMA Solar Technology AG déclare par la présente que l'appareil/les appareils décrit/s est/sont conforme/s aux exigences fondamentales et à toute autre réglementation de la directive 1999/5/CE. Vous trouverez l'intégralité de la déclaration de conformité CE sur [www.SMA-Solar.com](http://www.SMA-Solar.com).

**2 SÉCURITÉ**

**DANGER**

**Danger de mort par choc électrique**

Des tensions mortelles sont présentes au niveau des pièces conductrices et du bloc d'alimentation pour rail DIN.

- N'utilisez le Sunny Home Manager qu'à l'intérieur et dans un environnement sec, et tenez-le éloigné des liquides.
- N'ouvrez pas le bloc d'alimentation.

5. Montez le Sunny Home Manager avec les chevilles et les vis sur la cloison (espacement des trous de perçage : 58 mm).

Appareil	Numéro de série

**5 RACCORDEMENT DU COMPTEUR D'ÉNERGIE**

**Raccordement du SMA Energy Meter**

- Raccordez le SMA Energy Meter et le Sunny Home Manager au même routeur sur votre réseau local.

**Raccordement de compteurs d'énergie avec interface S0 ou D0**

Vous pouvez raccorder jusqu'à trois compteurs d'énergie avec interface S0 ou interface D0 au Sunny Home Manager. Selon l'interface du compteur d'énergie, raccordez ces derniers de manière adéquate au Sunny Home Manager.

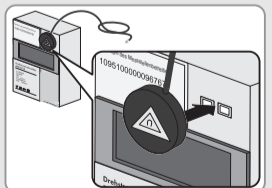


**Conditions requises pour le compteur d'énergie**

Les compteurs d'énergie doivent être conformes aux exigences (voir les instructions d'installation du Sunny Home Manager ou le guide de planification « SMA SMART HOME » sur [www.SMA-Solar.com](http://www.SMA-Solar.com)).

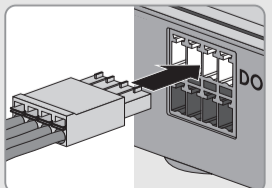
**Raccordement du compteur d'énergie avec interface D0**

1. Posez en haut à droite la fixation magnétique de la tête de lecture sur la face avant du compteur d'énergie. Les interfaces infrarouges sur la tête de lecture et sur le compteur d'énergie doivent être situées exactement l'une sur l'autre.



2. Raccordez la fiche à 4 pôles de la tête de lecture à l'embase de raccordement qui est affectée au compteur d'énergie respectif. Branchez la fiche dans la rangée supérieure de broches :

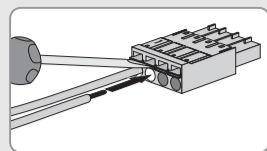
Compteurs d'énergie	Embase de raccordement Meter 1
Compteur pour l'énergie prélevée sur le réseau, compteur bidirectionnel pour l'injection réseau et l'énergie prélevée sur le réseau	
Compteur d'injection	<b>Meter 2</b>
Compteur de production photovoltaïque	<b>Meter 3</b>



3. Repérez sur chaque câble avec les autocollants fournis à quelle embase de raccordement et à quel compteur d'énergie est attribué le câble.

## Raccordement du compteur d'énergie avec interface S0

1. Ôtez la gaine du câble sur 4 cm.
2. Le cas échéant, raccourcissez le blindage de câble à 5 mm. Retournez le blindage de câble excédentaire sur la gaine de câble.
3. Raccourcissez les conducteurs superflus jusqu'à la gaine de câble.
4. Dénudez les conducteurs sur 6 mm.
5. Déverrouillez les embases de la fiche à 4 pôles avec un tournevis et enfichez les conducteurs dans les broches 1 et 2 de la fiche.

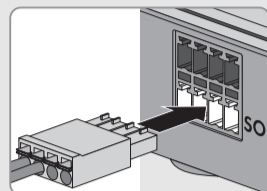


6. Notez la couleur des conducteurs isolés :

Broche	Compteur pour l'énergie prélevée sur le réseau	Fiche à 4 pôles pour Compteur d'injection	Compteur de production photovoltaïque
1 (SO-)			
2 (SO+)			

7. Raccordez la fiche à quatre pôles à l'embase de raccordement affectée au compteur d'énergie respectif. Pour cela, enfichez la fiche à quatre pôles à chaque fois dans la rangée inférieure de broches :

Compteurs d'énergie	Embase de raccordement
Compteur pour l'énergie prélevée sur le réseau	<b>Meter 1</b>
Compteur d'injection	<b>Meter 2</b>
Compteur de production photovoltaïque	<b>Meter 3</b>



8. Raccordez l'extrémité du câble au compteur d'énergie. Respectez la polarité des conducteurs isolés.
9. Repérez sur chaque câble avec les autocollants fournis à quelle embase de raccordement et à quel compteur d'énergie est attribué le câble.
10. Notez les impulsions S0 par kWh de chaque compteur d'énergie. Cela vous facilitera la configuration du compteur sur le Sunny Portal.

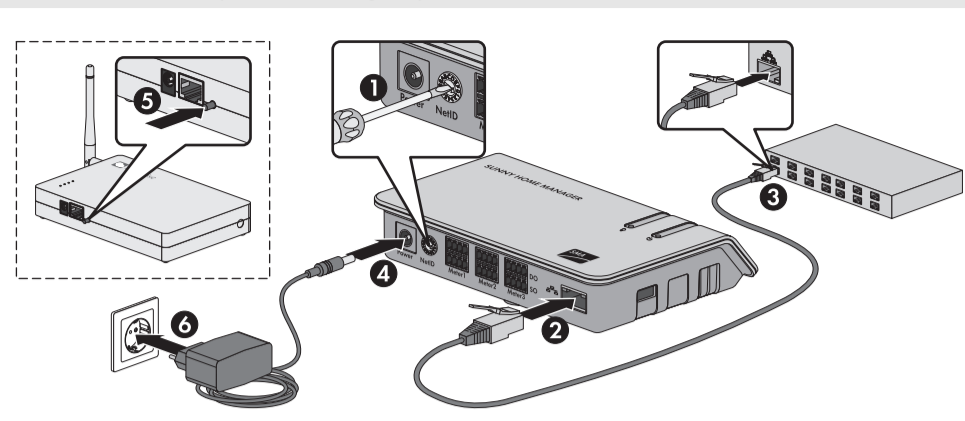
## 6 MISE EN SERVICE

### Conditions préalables :

- En présence d'appareils Plugwise : tous les appareils Plugwise doivent être mis en service et être enregistrés dans l'application Plugwise (voir instructions du fabricant).
- L'installation photovoltaïque doit avoir été mise en service.
  - Le même NetID doit être réglé pour tous les appareils BLUETOOTH et ces derniers doivent être en service.
  - Les appareils Speedwire sont reliés au Sunny Home Manager par un routeur/commutateur réseau et sont en service.
  - Les appareils Speedwire avec interface BLUETOOTH intégrée sont configurés avec le NetID 0.
- Les appareils communiquant avec le Sunny Home Manager via un protocole d'échange de données sont reliés au Sunny Home Manager par un routeur/commutateur réseau du réseau local et sont en service.
- DHCP est activé dans le routeur (voir les instructions du routeur). Si votre routeur n'est pas compatible avec le protocole DHCP, utilisez le Sunny Home Manager Assistant (voir chapitre 8 « RECHERCHE D'ERREURS », page 2).

5

- Les routeurs et les commutateurs réseau avec fonctionnalité routeur doivent transmettre les télégrammes Multicast nécessaires à la connexion Speedwire (télégrammes avec adresse de destination comprise entre 239.0.0.0 et 239.255.255.255) à tous les participants au réseau Speedwire. Tous les composants réseau utilisés doivent donc prendre en charge le protocole IGMP, version 3 (IGMPv3) ou ultérieure.



### Procédure :

1. Pour le NetID, tournez la flèche du commutateur rotatif du Sunny Home Manager à l'aide d'un tournevis sur le NetID de l'installation photovoltaïque (largeur de lame du tournevis : 2,5 mm).
2. Raccordez le câble réseau au port réseau du Sunny Home Manager.
3. Raccordez l'autre extrémité du câble réseau au routeur.
4. Raccordez la fiche DC du bloc d'alimentation à l'embase de raccordement **Power** du Sunny Home Manager.
5. En présence d'une passerelle Plugwise Stretch avec prises radiocommandées Plugwise enregistrées : maintenez la touche enfoncée sur la face avant de la passerelle jusqu'à ce que la DEL d'état clignote deux fois, puis relâchez la touche.
  - La DEL d'état clignote alors en vert.
    - Le mode de détection de la passerelle Plugwise Stretch est actif pendant 5 minutes. Durant ce laps de temps, un « Power cycle » est effectué sur le Sunny Home Manager (mise hors tension, mise sous tension). Cela permet de garantir que le Sunny Home Manager et la passerelle Plugwise Stretch sont reliés entre eux par une connexion des données sécurisée. Le Sunny Home Manager est relié aux prises radiocommandées Plugwise via la passerelle Plugwise Stretch.
6. Enfichez le bloc d'alimentation du Sunny Home Manager dans la prise de courant.
  - La DEL d'état du Sunny Home Manager s'allume tout d'abord en rouge, avant de clignoter en rouge. Après environ deux minutes, la DEL d'état clignote en alternance en vert et en orange.
  - La DEL d'état du Sunny Home Manager clignote en rouge de manière permanente ?
    - Consultez la rubrique Recherche d'erreurs (voir chapitre 8, page 2).
  - La DEL d'état de la passerelle Plugwise Stretch cesse de clignoter après le démarrage du Sunny Home Manager. Le Sunny Home Manager et la passerelle Plugwise Stretch sont maintenant reliés entre eux. Le Sunny Home Manager peut ainsi détecter les prises radiocommandées Plugwise et les utiliser pour la gestion de l'énergie.

6

## 7 ENREGISTREMENT SUR LE SUNNY PORTAL

Le Sunny Portal sert d'interface utilisateur du Sunny Home Manager. C'est pourquoi vous devez enregistrer le Sunny Home Manager sur le Sunny Portal.

### Conditions préalables :

- En présence d'appareils Plugwise : tous les appareils Plugwise doivent être mis en service et être enregistrés dans l'application Plugwise (voir instructions du fabricant).
- En présence de prises radiocommandées SMA : les prises radiocommandées doivent être branchées sur des prises de courant et le NetID de l'installation photovoltaïque doit être réglé sur les prises radiocommandées (voir les instructions d'installation du Sunny Home Manager sur [www.SMA-Solar.com](http://www.SMA-Solar.com)).
- L'installation photovoltaïque doit avoir été mise en service (voir chapitre 6, page 2).
- La DEL d'état du Sunny Home Manager clignote en alternance en vert et en orange.

Pour l'enregistrement, vous avez besoin des données suivantes de la plaque signalétique du Sunny Home Manager :

- Code d'enregistrement du Sunny Home Manager (« Registration ID ») (RID)
- Numéro de série du Sunny Home Manager (« Serial Number ») (PIC)

### Démarrage de l'assistant de configuration de l'installation

L'assistant de configuration de l'installation vous guide pas à pas pendant l'enregistrement de votre installation Sunny Home Manager sur le Sunny Portal.

#### Procédure :

1. Appelez [www.SunnyPortal.com](http://www.SunnyPortal.com) et choisissez [Assistant de configuration de l'installation].  
ou  
Appelez [www.SunnyPortal.com/Register](http://www.SunnyPortal.com/Register).
  - L'assistant de configuration de l'installation s'ouvre.
2. Sélectionnez [Suivant].
  - La page **Enregistrement de l'utilisateur** s'ouvre.
3. Suivez les instructions de l'assistant de configuration de l'installation. Sélectionnez toutes les prises radiocommandées que vous souhaitez ajouter dans l'installation Sunny Home Manager.
4. Une fois l'enregistrement effectué, procédez à d'autres réglages dans le Sunny Portal (voir le manuel d'utilisation du Sunny Home Manager sur [www.SMA-Solar.com](http://www.SMA-Solar.com)) :
  - Configurez les prises radiocommandées SMA et les charges.
  - Saisissez les caractéristiques du string.
  - Réglez l'objectif d'optimisation.
  - Effectuez les réglages pour la surveillance d'installation

## 8 RECHERCHE D'ERREURS

Erreur	Cause et solution
La DEL d'état du Sunny Home Manager clignote en rouge de manière permanente.	<p>Il est possible que le protocole DHCP ne soit pas activé dans votre routeur ou que le routeur ne soit pas compatible avec le protocole DHCP ou qu'un serveur proxy se trouve dans votre réseau.</p> <p><b>Solution :</b></p> <ul style="list-style-type: none"> <li>• Si possible, activez le protocole DHCP dans le routeur.</li> <li>• Si le routeur n'est pas compatible avec le protocole DHCP ou si un serveur proxy se trouve dans votre réseau, utilisez le Sunny Home Manager Assistant (voir page 2).</li> </ul>

7

Erreur	Cause et solution
L'assistant de configuration de l'installation ne trouve aucun Sunny Home Manager bien que le numéro de série ait été saisi correctement.	<p>Il est possible que le Sunny Home Manager ne soit pas raccordé correctement au routeur.</p> <p><b>Solution :</b></p> <ul style="list-style-type: none"> <li>• Assurez-vous que le Sunny Home Manager est raccordé correctement au routeur.</li> </ul>
	<p>Il est possible que le Sunny Home Manager ne soit pas alimenté en tension. Dans ce cas, toutes les DEL du Sunny Home Manager sont éteintes.</p> <p><b>Solution :</b></p> <ul style="list-style-type: none"> <li>• Alimentez le Sunny Home Manager en tension (voir chapitre 6 « MISE EN SERVICE », page 2)</li> </ul>
	<p>Il est possible que l'enregistrement ait été débuté ultérieurement mais n'ait pas été entièrement terminé.</p> <p><b>Solution :</b></p> <ul style="list-style-type: none"> <li>• Réinitialisez entièrement le Sunny Home Manager (voir instructions d'installation du Sunny Home Manager sur <a href="http://www.SMA-Solar.com">www.SMA-Solar.com</a>).</li> </ul>

### Utilisation du Sunny Home Manager Assistant

Le Sunny Home Manager Assistant vous aide à configurer le Sunny Home Manager pour votre réseau lorsqu'il ne se connecte pas automatiquement au Sunny Portal. En outre, le Sunny Home Manager Assistant vous permet de visualiser l'état de connexion actuel au Sunny Portal, les réglages réseau ainsi que les appareils SMA BLUETOOTH connectés et de les enregistrer comme fichier journal. En cas de recours au Service en Ligne de SMA, celui-ci peut consulter le fichier journal pour diagnostiquer les problèmes.

#### Procédure :

1. À l'aide d'un câble réseau, raccordez l'ordinateur au routeur auquel est également raccordé le Sunny Home Manager.
2. Téléchargez le Sunny Home Manager Assistant approprié au système d'exploitation de votre ordinateur (vous trouverez le fichier d'installation sur [www.SMA-Solar.com](http://www.SMA-Solar.com)).
3. Lancez le Sunny Home Manager Assistant en double-cliquant.
4. Suivez les instructions du Sunny Home Manager Assistant.

## 9 CONTACT

En cas de problèmes techniques concernant nos produits, prenez contact avec le Service en Ligne de SMA. Nous avons besoin des données suivantes pour pouvoir assurer une assistance ciblée :

- Numéros de série et paquets de logiciel du Sunny Home Manager et des prises radiocommandées SMA
- Type de compteurs d'énergie
- Type de têtes de lecture

En cas de problèmes techniques concernant les prises radiocommandées Plugwise utilisées dans l'installation Sunny Home Manager, prenez contact avec le Service en Ligne de SMA.

**SMA France S.A.S.**  
Lyon  
[www.SMA-Solar.com](http://www.SMA-Solar.com)  
+33 472 22 97 00

8