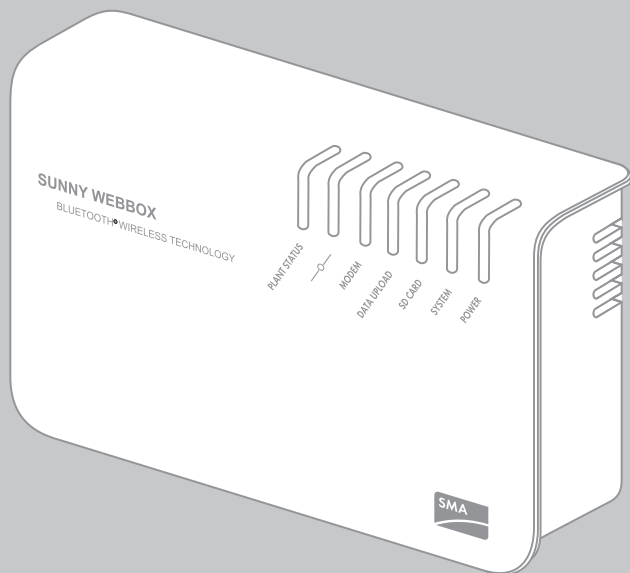




Anlagenüberwachung SUNNY WEBBOX mit **BLUETOOTH® WIRELESS TECHNOLOGY**

Schnelleinstieg zur Inbetriebnahme



SWebbox20-SE-BDE120212 | 98-0024012 | Version 1.2

DE

SYSTEMVORAUSSETZUNGEN

Betriebssystem:

- Microsoft Windows 7
- Microsoft Windows Vista
- Microsoft Windows XP SP2
- Linux mit Kernel ab Version 2.6.12* (KDE)
- MacOS ab Version 10.6*

* mit Sun Java Runtime Environment (JRE) ab Version 6

Empfohlene Bildschirmauflösung:

- 1.024 Pixel x 768 Pixel

Webbrowser:

- Internet Explorer ab Version 8
- Firefox ab Version 3.6

A VORBEREITEN

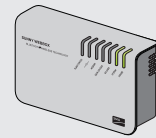
Dieser Schnelleinstieg führt Sie mit Hilfe des Sunny WebBox Assistant durch die Inbetriebnahme der Sunny WebBox mit *Bluetooth*.

Laden Sie sich den Sunny WebBox Assistant aus dem Downloadbereich auf www.SMA.de herunter. Stellen Sie sicher, dass alle SMA *Bluetooth* Geräte Ihrer PV-Anlage auf die gleiche NetID eingestellt und in Betrieb genommen sind. Lassen Sie sich die verwendete NetID von Ihrem Installateur mitteilen.

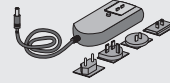
Ermitteln Sie den optimalen Aufstellungs-/Montageort der Sunny WebBox mit *Bluetooth* mit Hilfe der Software Sunny Explorer oder dem Sunny Beam mit *Bluetooth*. Beachten Sie die Hinweise in der Installationsanleitung der Sunny WebBox mit *Bluetooth* zum Aufstellungs-/Montageort.

B AUSPACKEN

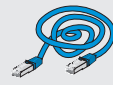
Für die Inbetriebnahme benötigen Sie folgende Teile aus der Verpackung:



Sunny WebBox mit *Bluetooth®* Wireless Technology



Steckernetzteil mit Steckdosenadapter

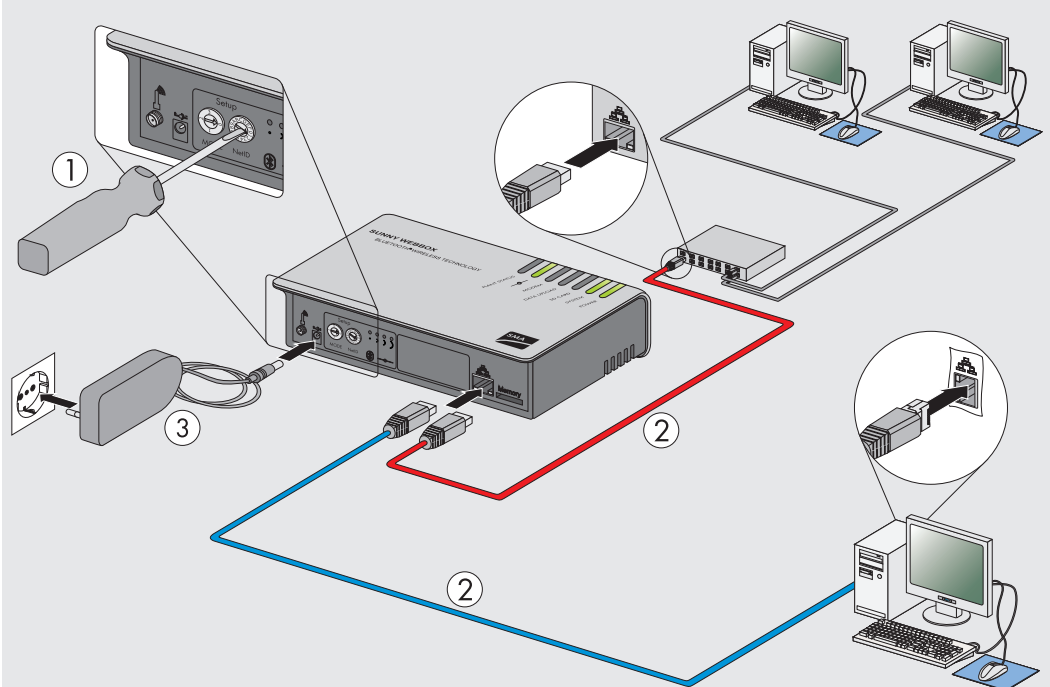


blaues Netzwerkkabel (Crossover-Kabel)



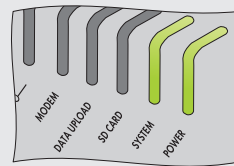
rotes Netzwerkkabel (Patch-Kabel)

C SUNNY WEBBOX IN BETRIEB NEHMEN



1. NetID Ihrer PV-Anlage an der Sunny WebBox einstellen.
2. Sunny WebBox und einen Netzwerkteilnehmer (z. B. Router, Switch, Hub) mit dem roten Netzwerkkabel verbinden (empfohlen).
oder
Sunny WebBox und Computer mit dem blauen Netzwerkkabel direkt verbinden.
3. Steckernetzteil mit der Sunny WebBox verbinden und in die Steckdose stecken.

- Die Sunny WebBox startet und ist betriebsbereit, wenn die „SYSTEM“ und „POWER“ LED grün leuchten. Der Startvorgang kann bis zu 90 Sekunden dauern.



- Falls die „SYSTEM“ oder die „POWER“ LED nicht grün leuchten, lesen Sie im Abschnitt „FEHLERSUCHE“ nach.

D SUNNY WEBBOX ASSISTENT STARTEN

JavaScript im Webbrowser aktivieren
Die Benutzeroberfläche der Sunny WebBox und der Sunny WebBox Assistent benötigen JavaScript, um Inhalte und Funktionen richtig anzuzeigen und auszuführen zu können. Aktivieren Sie JavaScript in Ihrem Webbrowser. Lesen Sie bei Bedarf in der Hilfe Ihres Webbrowsers nach.

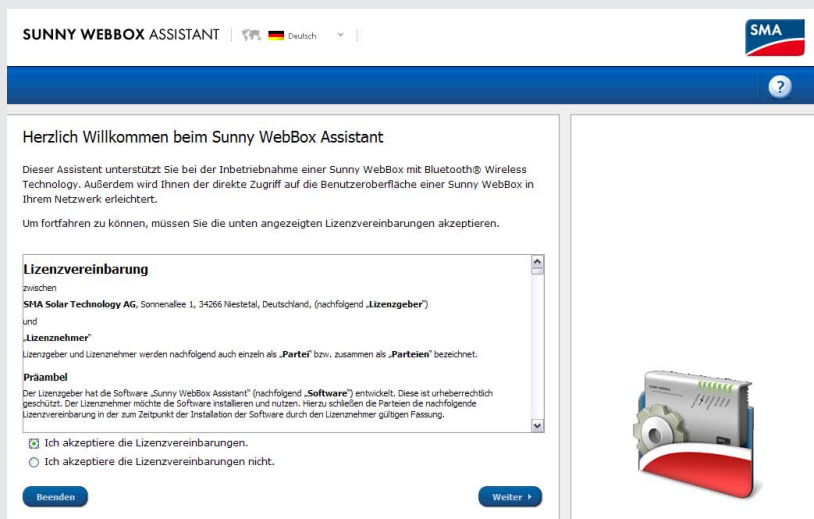
Alle Netzwerkteilnehmer in Betrieb nehmen
Falls Sie die Sunny WebBox in ein lokales Netzwerk ohne das Dynamic Host Configuration Protocol (DHCP) integrieren möchten, nehmen Sie alle Netzwerkteilnehmer Ihres lokalen Netzwerks in Betrieb. Der Sunny WebBox Assistent kann Sie dann bei der Vergabe einer freien IP-Adresse unterstützen.

4. Sunny WebBox Assistent im Download-Bereich auf www.SMA.de herunterladen.
5. Startdatei des Sunny WebBox Assistent entsprechend des verwendeten Betriebssystems ausführen:

| Betriebssystem | Startdatei des Sunny WebBox Assistent |
|--|---------------------------------------|
| Microsoft Windows 7, Microsoft Windows Vista, Microsoft Windows XP SP2 | Sunny-WebBox-Assistent.exe |
| Linux*, MacOS* | Sunny-WebBox-Assistent.jar |

* mit Sun Java Runtime Environment (JRE) ab Version 6

- Der Sunny WebBox Assistent öffnet sich im Webbrowser.



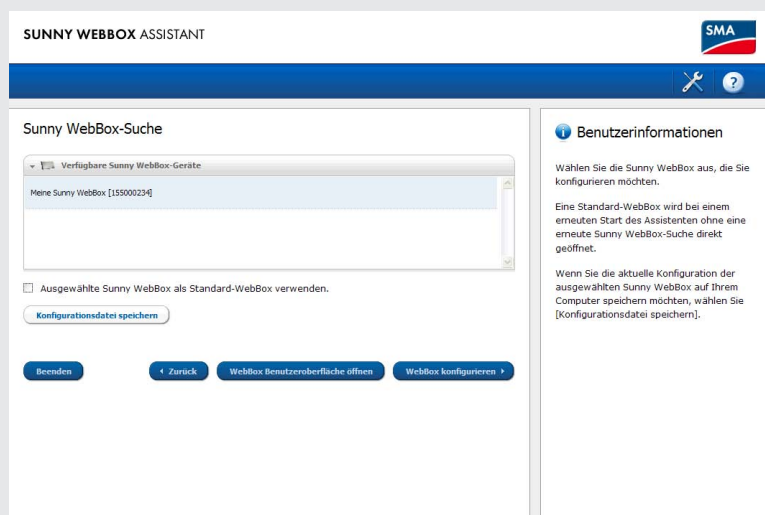
- Falls sich der Sunny WebBox Assistent nicht öffnet, siehe Abschnitt „FEHLERSUCHE“.

E MENÜ ÜBERSICHT

| | |
|--|---|
| | Schaltfläche „Einstellungen“ wählen, um das Menü zu öffnen. |
| | Über diesen Eintrag starten Sie die Sunny WebBox-Suche. |
| | Über diesen Eintrag können Sie die Programmsprache wählen. |

F SUNNY WEBBOX SUCHEN

6. Lizenzvereinbarung akzeptieren und [Weiter] wählen.
 7. Wenn die Sunny WebBox noch nicht angeschlossen ist: Sunny WebBox anschließen und [Weiter] wählen.
- Der Sunny WebBox Assistent startet die Suche nach Sunny WebBox Geräten in Ihrem Netzwerk.



- Falls Sie Ihre Sunny WebBox nicht finden, siehe Abschnitt „FEHLERSUCHE“.

G SUNNY WEBBOX KONFIGURIEREN

8. Sunny WebBox auswählen, die konfiguriert werden soll.
 9. [WebBox konfigurieren] wählen.
- Der Sunny WebBox Assistent führt Sie durch die Grundeinstellungen der Sunny WebBox. Folgen Sie den Anweisungen des Sunny WebBox Assistent.

- 1 Sunny WebBox-Anmeldung
- 2 Installationsart
- 3 Systemeinstellungen
- 4 Netzwerkeinstellungen
- 5 Dateneinstellungen
- 6 Zusammenfassung und Übertragung der Sunny WebBox-Konfiguration

H FEHLERSUCHE

Die „POWER“ LED ist aus

- Die Sunny WebBox ist nicht mit Spannung versorgt. Prüfen Sie die Spannungsversorgung der Sunny WebBox.

Die „SYSTEM“ LED blinkt rot

- Um die Sunny WebBox neu zu starten, ziehen Sie das Steckernetzteil der Sunny WebBox aus der Steckdose und stecken es nach kurzer Zeit wieder ein.
- Sollten Sie das Problem durch einen Neustart nicht beheben können, wenden Sie sich an die SMA Serviceline.

Der Sunny WebBox Assistent öffnet sich nicht

Fehlermeldung: <http://localhost:4145/s/init>

- Es ist kein Standard-Webbrowser auf Ihrem Betriebssystem eingerichtet. Richten Sie in Ihrem Betriebssystem einen Standard-Webbrowser ein. Lesen Sie bei Bedarf in der Hilfe Ihres Betriebssystems nach.
- Es ist kein Webbrowser installiert. Installieren Sie einen unterstützten Webbrowser auf Ihrem Betriebssystem.

Der Sunny WebBox Assistent findet die Sunny WebBox nicht

- IPv6 wird eventuell von anderen Netzwerkkomponenten (z. B. Proxy-Server, WLAN-Router) nicht unterstützt. Verbinden Sie die Sunny WebBox über das blaue Netzwerkkabel direkt mit dem Computer und wiederholen Sie die Suche erneut.
- Die Sunny WebBox befindet sich in einem anderen Netzwerkbereich, auf das nicht zugegriffen werden kann. Verbinden Sie die Sunny WebBox über das blaue Netzwerkkabel direkt mit dem Computer und wiederholen Sie die Suche erneut.
- Eine Firewall blockiert die Verbindung zur Sunny WebBox. Deaktivieren Sie die Firewall während der Inbetriebnahme bzw. erlauben Sie die benötigte Verbindung (Protokolle: HTTP, UDP auf Port 80). Lesen Sie bei Bedarf in der Hilfe der Firewall nach. Wiederholen Sie die Suche erneut.

IPv6 lässt sich in Windows XP nicht aktivieren

- Sie benötigen Administrationsrechte auf Ihrem Computer. Führen Sie nach der Änderung einen Neustart des Computer durch und starten Sie den Sunny WebBox Assistent erneut.
- Aktivieren Sie IPv6 in Windows XP SP2 manuell (siehe Bedienungsanleitung der Sunny WebBox).

KONTAKT

Bei technischen Problemen mit der Sunny WebBox mit *Bluetooth*[®] oder dem Sunny WebBox Assistent wenden Sie sich an die SMA Serviceline. Folgende Daten sind erforderlich, um Ihnen gezielt helfen zu können:

- Betriebssystem
- Firmware-Version der Sunny WebBox
- Software-Version des Sunny WebBox Assistent

SMA Solar Technology AG

Sonnenallee 1
34266 Niestetal
www.SMA.de

SMA Service Line

Wechselrichter: +49 561 9522 1499
Kommunikation: +49 561 9522 2499
SMS mit „Rückruf“: +49 176 888 222 44
Fax: +49 561 9522 4699
E-Mail: ServiceLine@SMA.de